

TALIA GREEN HYBRID

INSTALLAZIONE SEMPLICE

TI ILLUSTRIAMO PASSO PASSO LE FASI DI INSTALLAZIONE DEL SISTEMA TALIA GREEN HYBRID. **POCHI E FACILI PASSAGGI** PER UN IMPIANTO DALLA **MASSIMA EFFICIENZA ENERGETICA**.



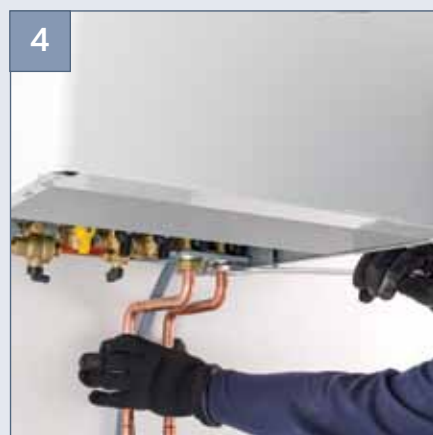
La caldaia viene consegnata, imballata e ancorata su un pallet in legno, con la sonda esterna, il controllo remoto e il tubo corrugato di scarico condensa (forniti di serie). Togliere l'imballo in cartone e sganciare gli elementi di fissaggio al pallet (2 in alto e 2 sul fondo della caldaia).



Posizionare sul muro la dima in carta, poi la staffa di aggancio caldaia e il kit barretta.



Agganciare la caldaia alla staffa, rimuovere il mantello frontale, svitare le due viti di sostegno e rimuovere la lamiera alla base della caldaia per liberare i raccordi, raccordare rubinetti e raccordi della barretta idraulica alla caldaia.



L'elevata efficienza energetica della caldaia produce condensa che deve essere smaltita. A tal fine utilizzare una tubazione in plastica. Prima della messa in servizio, il sifone deve essere riempito d'acqua per evitare la fuoriuscita dei fumi di scarico nell'ambiente. Versare circa 1/4 di litro dallo scarico dei fumi prima di procedere al raccordo dei condotti scarico/aspirazione o svitare il sifone posto sotto la caldaia, riempirlo e riposizionarlo.



La caldaia deve essere installata solo se provvista di un dispositivo d'ingresso aria e di uscita dei fumi (forniti separatamente dall'apparecchio). La caldaia è predisposta per il collegamento a un sistema di aspirazione e di uscita dei fumi di tipo coassiale. In caso di configurazione coassiale, i condotti devono avere una pendenza discendente (3%) verso l'apparecchio per evitare ristagni di condensa.



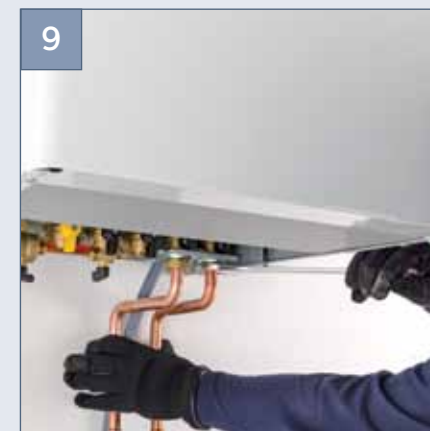
Disimballare la pompa di calore rimuovendo il cartone, le protezioni in polistirene e il film di plastica. Installare i piedini antivibrazione e il tubo di evacuazione della condensa forniti come accessori all'interno dell'imballo.



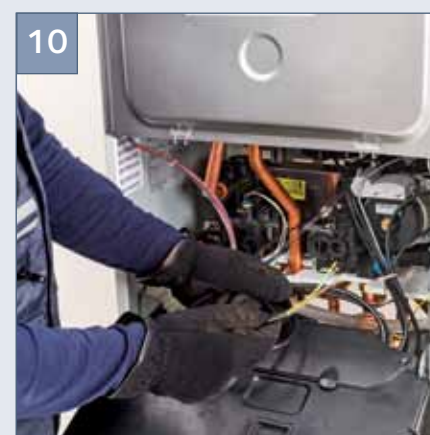
Collegare la pompa di calore alla caldaia, installando sulla tubazione di ingresso un primo rubinetto, il filtro, un secondo rubinetto e il tubo flessibile (0,5 m min.), il più possibile vicino alla pompa di calore per ridurre le vibrazioni. Installare sulla tubazione di uscita il rubinetto, il kit exogel (opzionale) sul punto più basso dell'installazione e l'altro flessibile. Connettere il tubo da 3/4" di entrata alla pompa di calore e il tubo da 3/4" di uscita dalla pompa di calore.



Realizzare un foro di attraversamento muro con diametro di 90 mm per permettere il collegamento dei tubi dalla caldaia all'unità esterna.



Connettere i tubi da 3/4" di mandata alla pompa di calore e da 3/4" di ritorno dalla pompa di calore. A seguire, connettere il tubo da 3/4" di ritorno dall'impianto di riscaldamento, quello da 1/2" dell'entrata dell'acqua fredda, il tubo da 3/4" della tubazione del gas, il tubo da 1/2" dell'uscita dell'acqua calda e infine il tubo da 3/4" di mandata dall'impianto di riscaldamento.



Prima di ogni intervento, togliere l'alimentazione elettrica dall'interruttore bipolare esterno "OFF". Verificare che l'impianto sia adeguato alla potenza massima assorbita dalla caldaia indicata sulla targhetta. Il collegamento alla rete elettrica deve essere eseguito con allacciamento fisso e interruttore bipolare con distanza di apertura dei contatti di 3 mm. Il cavo di alimentazione va collegato ad una rete di 230V-50Hz con polarizzazione L-N e il collegamento di terra.



Per accedere alle connessioni delle periferiche, ruotare il pannello comandi in avanti e svitare le tre viti del coperchio posteriore del portastrumenti. Accedere alla scheda per il collegamento delle periferiche: Controllo Remoto, Sonda Esterna, Collegamento Bus per la pompa di calore, Termostato ambiente (opzionale).



Rimuovere lo sportellino delle connessioni elettriche sulla pompa di calore e procedere al collegamento del cavo Bus e del cavo di alimentazione elettrica della pompa di calore.



Assicurarsi che il rubinetto gas sia chiuso prima di aprire il rubinetto di caricamento impianto. Disareare l'installazione prelevando acqua dai vari rubinetti dell'acqua calda. Assicurarsi che le valvole di sfogo aria automatiche siano aperte. Aprire i rubinetti di mandata e di ritorno impianto. Aprire il rubinetto di riempimento. Chiudere i rubinetti quando l'idrometro indica la giusta pressione. Portare l'interruttore bipolare esterno sulla posizione ON. Premere il tasto on-off della caldaia. Attivare la funzione di disareazione premendo per 5 sec il tasto esc.



Durante il ciclo di disareazione, aprire la valvola di sfogo aria della pompa di calore dopo aver rimosso il tappo. Inoltre, disareare tramite la specifica valvola di sfogo anche lo scambiatore primario della caldaia. Verificare che l'indicazione della pressione d'impianto sull'idrometro sia di 1,2 bar. Se necessario, ripristinare la pressione dell'acqua del circuito.

DIMA DI INSTALLAZIONE UNITÀ ESTERNA

